

# Utilisation des options de démarrage de la ligne de commande

par Fabrice CONSTANS ([autres articles](#))

Date de publication : 24/04/2005

Dernière mise à jour : 13/07/2006

Il existe dans Microsoft ACCESS des options de démarrage. Celles-ci peuvent rendre de précieux service aussi bien à l'utilisateur qu'au développeur. Nous allons en faire l'inventaire exhaustif est bien entendu les associer à un exemple pratique.

- 1 - Avertissement
- 2 - Les raccourcis
  - 2.1 - Raccourci vers MSACCESS.EXE
  - 2.2 - Raccourci vers un fichier MDB ou MDE
  - 2.3 - Raccourci MSACCESS.EXE et Fichier MDB ou MDE
  - 2.4 - Résumé des paramètres des raccourcis
- 3 - Les options de démarrage
  - 3.1 - Gestion des accès
    - 3.1.A - Option Lecture Seule
    - 3.1.B - Option Sans affichage de la fenêtre Ouvrir fichier
    - 3.1.C - Option mode exclusif
  - 3.2 - Maintenance
    - 3.2.A - Option Compactage
    - 3.2.B - Option Réparation
    - 3.2.C - Option de Conversion
    - 3.2.D - Option de Dé-compilation VBA
  - 3.3 - Sécurité
    - 3.3.A - Option Sécurité
    - 3.3.B - Option Utilisateur et Mot de passe
    - 3.3.C - Option Profil utilisateur
  - 3.4 - Autres
    - 3.4.A - Option Exécution d'une Macro
    - 3.4.B - Option Passage de paramètre
    - 3.4.C - Option Runtime
- 4 - Combinaison
- 5 - Caractères spéciaux
- 6 - Exemple d'utilisation de la fonction Command()
  - 6.1 - Premier essai
  - 6.2 - Quelques applications possibles.
  - 6.3 - Conclusion sur l'option Cmd
- 7 - Conseils
- 8 - Remerciements

## 1 - Avertissement

Pour cet article il est bon de définir une convention d'écriture.

Le caractère \_ doit être remplacé par un espace.

Le caractère " doit être scrupuleusement reproduit.



*L'utilisation de la touche F1 est vivement conseillée à tous les stades de l'utilisation d'ACCESS. L'amélioration constante de l'aide en fait un partenaire de choix dans l'apprentissage permanent d'ACCESS. Personnellement je ne peux m'en passer, ne serait-ce que pour mémoire.*

## 2 - Les raccourcis

Pour mettre en oeuvre les options de démarrage il est obligatoire d'employer des raccourcis. Notre premier objectif est de créer les différents raccourcis et plus particulièrement celui nécessaire aux options.

💡 *Préférez le chemin UNC (\nom\_machiner\nom\_partage\chemin\fichier) au chemin classique (x:\chemin\fichier) pour tous les raccourcis réseaux. En effet le chemin UNC reste valide tant que le poste distant est en fonctionnement alors que le chemin classique doit être initialisé sur le poste local du raccourci et peut donc différer d'une machine à une autre.*

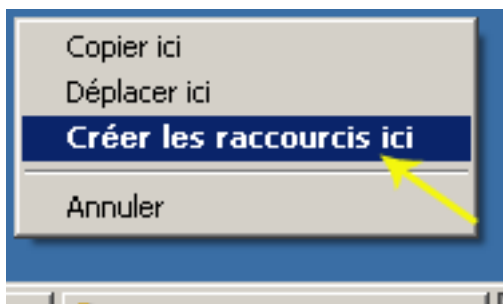
### 2.1 - Raccourci vers MSACCESS.EXE

Commencez par trouver le programme MSACCESS.EXE.

Il s'agit du programme exécutable lui-même et non du raccourci présent dans le menu Démarrer, celui-ci étant malheureusement inexploitable dans notre cas.

L'installation par défaut le place normalement avec la suite Office dans le répertoire suivant : *C:\Program Files\Microsoft Office\Office\* Si vous avez des difficultés à le trouver utilisez la recherche de fichier de Windows.

Une fois l'icône trouvée faites un drag-and-drop à l'aide du clic-droit de la souris et déposez-la sur le bureau. Un menu contextuel apparaît choisissez **Créer les raccourcis ici**.



*Un tout petit menu contextuel*

📘 *Ce raccourci peut bénéficier d'options de démarrage.*

### 2.2 - Raccourci vers un fichier MDB ou MDE

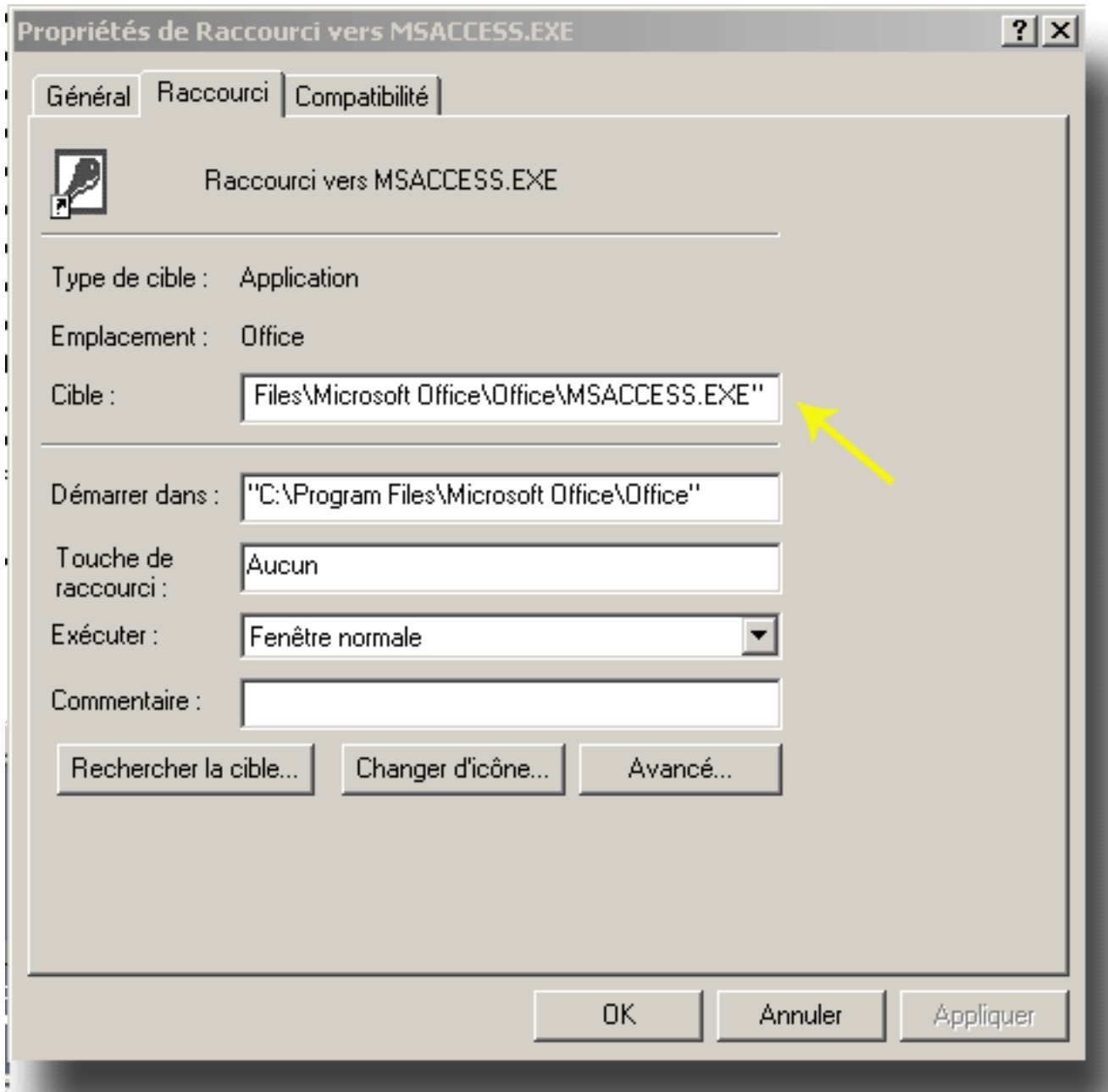
Rechercher le fichier MDB ou MDE de votre choix et faites un drag-and-drop à l'aide du clic-droit de la souris et déposez-la sur le bureau. Le menu contextuel apparaît choisissez **Créer les raccourcis ici**.

📘 *Vous ne pouvez pas mettre d'option de démarrage sur ce type raccourci.*

### 2.3 - Raccourci MSACCESS.EXE et Fichier MDB ou MDE

Ce type de raccourci est composé d'un lien vers le fichier MSACCESS.EXE et vers votre fichier MDx. C'est le raccourci type pour la mise en place des options de démarrage.

Pour la configuration faites un clic-droit sur l'icône du raccourci MSACCESS.EXE, la fenêtre des propriétés du raccourci apparaît.



La zone **Cible** doit être modifiée. Rajoutez à la suite :

Le chemin vers le fichier utilisateur.

\_"C:\Mes Documents\bd1.mde"





Exemple :

Dans la zone **Démarrer dans** indiquez le chemin du fichier utilisateur et appuyez sur le bouton **OK** pour enregistrez les modifications.

Notre raccourci de travail est prêt et nous pouvons passer à l'examen des différentes options.

## 2.4 - Résumé des paramètres des raccourcis

Le tableau suivant récapitule les propriétés des différents raccourcis.

Type	Cible	Démarrer dans	icône
Vers MSAccess.exe	"C:\Program Files\Microsoft Office\Office\MSACCESS.EXE"	"C:\Program Files\Microsoft Office\Office\Office\"	 Microsoft Access
Vers fichier utilisateur (mdb, mde)	C:\Mes Documents\bd1.mde	"C:\Mes documents\"	 T-P  BDTek
Vers MSAccess.exe et fichier utilisateur (mdb, mde)	"C:\Program Files\Microsoft Office\Office\MSACCESS.EXE" _"C:\Mes Documents\bd1.mde"	"C:\Mes documents\"	 Wga

## 3 - Les options de démarrage

### 3.1 - Gestion des accès

#### 3.1.A - Option Lecture Seule

Option	<b>/RO</b>
Ligne de commande	"C:\Program Files\Microsoft Office\Office\MSACCESS.EXE" "_C:\Mes Documents\bd1.mde" _/ro
Description	Ouvre le fichier de base de données en Lecture Seule (RO pour Read Only).

Un message s'affiche au démarrage indiquant que le fichier est en lecture seule. Je cherche toujours à quoi cela peut bien servir, si quelqu'un y a déjà eu recours merci de me le faire savoir.

#### 3.1.B - Option Sans affichage de la fenêtre Ouvrir fichier

Option	<b>/NOSTARTUP</b>
Ligne de commande	"C:\Program Files\Microsoft Office\Office\MSACCESS.EXE" _/nostartup
Description	N'affiche pas la boîte d'ouverture de fichier.

Sans réel intérêt.

#### 3.1.C - Option mode exclusif

Option	<b>/EXCL</b>
Ligne de commande	"C:\Program Files\Microsoft Office\Office\MSACCESS.EXE" "_C:\Mes Documents\bd1.mdb" _/excl
Description	Permet d'ouvrir l'application en mode exclusif.  Aucun autre utilisateur ne pourra l'ouvrir tant que l'application ne sera pas fermée.

Ne pas utiliser cette option lors de l'utilisation en partage.

Identique à l'option Mode Exclusif dans le menu *Outils/ Options/ Avancé/ Mode d'ouverture par défaut*. Utile lorsque vous souhaitez faire la maintenance d'un fichier partagé car cela bloque tous les autres accès.

## 3.2 - Maintenance

### 3.2.A - Option Compactage

Option	<b>/COMPACT</b>
Ligne de commande	"C:\Program Files\Microsoft Office\Office\MSACCESS.EXE" _/compact_"C:\Mes Documents\bd1.mdb"

Description	Répare et compacte le fichier spécifié et ferme ACCESS.
-------------	---

Utile pour automatiser un compactage.

### 3.2.B - Option Réparation

Option	<b>/REPAIR</b>
Ligne de commande	"C:\Program Files\Microsoft Office\Office\MSACCESS.EXE"_"C:\Mes Documents\bd1.mdb"_/repair
Description	Répare le fichier spécifié et ferme ACCESS.

A partir d'Access 2000 la réparation est incluse dans le compactage.

### 3.2.C - Option de Conversion

Option	<b>/CONVERT</b>
Ligne de commande	"C:\Program Files\Microsoft Office\Office\MSACCESS.EXE"_"C:\Mes Documents\bd1.mdb"_/convert_"C:\Mes Documents\converti.mdb"
Description	Converti le fichier spécifié à la version actuelle puis ferme ACCESS.

Converti le format du fichier mais pas les appels 16bits, ni les anciens menus.

### 3.2.D - Option de Dé-compilation VBA

Option	<b>/DECOMPILE</b>
Ligne de commande	"C:\Program Files\Microsoft Office\Office\MSACCESS.EXE"_"C:\Mes Documents\bd1.mdb"_/decompile
Description	Annule le marquage compilé du code VBA. Dans le menu Débogage, l'option Compile est à nouveau disponible.

Cette option permet dans certains cas de pouvoir réparer des parties de code endommagées.

## 3.3 - Sécurité

### 3.3.A - Option Sécurité

Option	<b>/WRKGRP</b>
Ligne de commande	"C:\Program Files\Microsoft Office\Office\MSACCESS.EXE"_"C:\Mes Documents\bd1.mdb"_/wrkgrp_"C:\Mes Documents\bd1.mdw"
Description	Ouvre la base avec le fichier de sécurité (mdw) spécifié à la suite.

	Cette option peut être combiné avec /USER et /PWD.
--	--


Utile pour une utilisation multi-utilisateur. Cela permet notamment d'utiliser une application sécurisée sans manipulation des fichiers de sécurités et de pouvoir ouvrir d'autres bases non sécurisés en même temps.

### 3.3.B - Option Utilisateur et Mot de passe

Option	/USER /PWD
Ligne de commande	"C:\Program Files\Microsoft Office\Office\MSACCESS.EXE" "_C:\Mes Documents\bd1.mdb" _/wrkgrp "C:\Mes Documents\bd1.mdw" _/user_"nom" _/pwd_"motdepasse"
Description	Évite à l'utilisateur de saisir son identifiant et son mot de passe au démarrage de l'application.

Dans le cas d'une base protégée par mot de passe ne mettez que l'option /pwd.

Si vous souhaitez qu'un utilisateur déclaré dans le fichier de sécurité saisisse son mot de passe, ne mettez pas l'option /pwd. Le fichier de sécurité doit être spécifié sur la ligne de commande avant /user et /pwd, sinon c'est le fichier de sécurité actif par défaut qui sera utilisé.

 *L'option /PWD ne concerne que le mot de passe définit pour la sécurité par groupe de travail (fichier mdw). En aucun elle n'est applicable au mot de passe définit sur le fichier lui-même par le menu **Outils/sécurité/définir le mot de passe de la base de données**.*

### 3.3.C - Option Profil utilisateur

Option	/PROFIL
Ligne de commande	"C:\Program Files\Microsoft Office\Office\MSACCESS.EXE" "_C:\Mes Documents\bd1.mdb" _/profil_"nomduprofil"
Description	Ouvre le fichier avec le profil utilisateur système spécifié.

Utile lorsque l'on souhaite faire des tests d'une application avec un autre profil utilisateur.

Utilise les paramètres du registre Windows de l'utilisateur spécifié.

Remplace le /ini des versions antérieures.

## 3.4 - Autres

### 3.4.A - Option Exécution d'une Macro


Option	/X
Ligne de commande	

	"C:\Program Files\Microsoft Office\Office\MSACCESS.EXE"_"C:\Mes Documents\bd1.mdb" /x "MaMacro"
Description	Exécute la macro spécifiée au démarrage.

Cette option est utile lorsque vous souhaitez exécuter une autre macro que Autoexec au démarrage.

### 3.4.B - Option Passage de paramètre

Option	<b>/CMD ou ;</b>
Ligne de commande	"C:\Program Files\Microsoft Office\Office\MSACCESS.EXE"_"C:\Mes Documents\bd1.mdb" /_cmd_"paramètre"  <i>ou</i> "C:\Program Files\Microsoft Office\Office\MSACCESS.EXE"_"C:\Mes Documents\bd1.mdb" _;"paramètre"
Description	Ouvre le fichier en passant le paramètre spécifié.

 Cette option est toujours spécifiée après toutes les autres.

Le paramètre est au format string et doit être récupéré par la fonction Command().

Les applications sont légions.

(voir le chapitre Exemple d'utilisation de la fonction Command())

### 3.4.C - Option Runtime

Option	<b>/RUNTIME</b>
Ligne de commande	"C:\Program Files\Microsoft Office\Office\MSACCESS.EXE"_"C:\Mes Documents\bd1.mdb" /_runtime
Description	Ouvre l'application en mode Runtime.

Cette option est incontournable si vous souhaitez exécuter une application avec un runtime ACCESS. En effet elle permet de simuler l'exécution avec une version Runtime.

## 4 - Combinaison

Il est parfois nécessaire de combiner des options. L'exemple suivant permet :

- 1 d'ouvrir une application **appli.mdb**
- 2 avec le fichier de sécurité **fichier.mdw**
- 3 en spécifiant le nom et le mot de passe de l'utilisateur **/user "MonIDuser" /pwd " MonPassWord"**
- 4 en mode runtime **/runtime**
- 5 en spécifiant le paramètre **MaValeur**

```
"C:\Program Files\Microsoft Office\Office\MSACCESS.EXE" _ "C:\Mes Documents\bd1.mdb" _  
/wrkgrp_"c:\chemin\fichier.mdw" _/user_"MonIDuser" _/pwd_" MonPassWord" _  
/runtime_/cmd_"MaValeur"
```

Ceci n'est qu'un exemple, vous pouvez essayer d'autres combinaisons.

## 5 - Caractères spéciaux

Les caractères ; et / doivent être doublé lorsque vous les utilisez hors de leur fonction première. Si vous avez un mot de passe composé de ; et / comme "zx;yv/dd" il faudra l'écrire "zx;;yv//dd".

## 6 - Exemple d'utilisation de la fonction Command()

### 6.1 - Premier essai

Cette option est très pratique pour toutes sortes de tâches, dans ce chapitre nous allons apprendre à l'utiliser.

Commencez par créer le raccourci avec la ligne suivante :

```
"C:\Program Files\Microsoft Office\Office\MSACCESS.EXE" _"C:\Mes Documents\bd1.mdb" _/cmd_ "Coucou  
c'est moi"
```

Sauvegardez-le.

Créer une base vierge en utilisant le raccourci standard d'ACCESS.

Créer une macro, sur la première ligne choisissez l'instruction ExécuterCode.

Dans la propriété indiquez Startup()

Sauvegarder la sous le nom Autoexec; La requête portant ce nom est lancée dès l'ouverture du fichier MDx.

Ouvrer un module et tapez le code suivant :

```
Function Startup()  
  
    Dim monparam           ' déclare une variable  
    monparam = Command()   ' affecte la valeur transmise à la variable  
  
    If Not IsNull(monparam) Then MsgBox monparam ' si la variable est nulle  
                                                ' affiche le message avec la valeur  
  
    application.Quit       ' quitte MS ACCESS  
  
End Sub
```

Sauvegardez le module et fermer ACCESS.

Lancez l'application avec le raccourci créer au début du chapitre.


Le résultat n'a rien d'extraordinaire mais les perspectives sont intéressantes.

### 6.2 - Quelques applications possibles.

Ouvrez le raccourci et remplacez le paramètre par "DEBUGNOQUIT"

Sauvegardez-le.

Ouvrez ensuite notre base exemple en utilisant soit le raccourci standard soit le raccourci modifier mais en maintenant la touche shift gauche jusqu'à l'ouverture de l'application exemple.


 *La touche shift au démarrage permet de ne pas exécuter la macro Autoexec.*

Remplacez le code de notre fonction Startup par celui-ci :

```
Function Startup()  
Dim monparam ' déclare la variable  
monparam = Command() ' affecte la valeur  
  
If Not (UCase(monparam) Like "*DEBUG*") Then ' param ne contient pas DEBUG  
    DoCmd.RunCommand acCmdWindowHide ' cache la base de données  
    DoCmd.ShowToolbar "Database", acToolbarNo ' cache la barre d'outil Database  
End If  
If (UCase(monparam) Like "*NOQUIT*") Then ' param contient NOQUIT  
    Application.Quit  
End If  
End Function
```

Sauvegarder le code et fermez la base. Si vous lancez l'application par le raccourci modifié, vous pouvez vous rendre compte que la base de données et la barre d'icône Database restent visibles.

Si vous lancez la base sans passer par le raccourci la base se referme immédiatement.

 *Vous pouvez également utiliser la fonction dans une macro, dans ce cas tapez là sous forme d'une fonction =**Commande()***

## 6.3 - Conclusion sur l'option Cmd

A l'aide de l'option CMD nous pouvons conditionner le fonctionnement d'une application ACCESS.

En effet vous pouvez très bien livrer une nouvelle version de votre application avec un raccourci conditionnant l'exécution de la procédure de mise à jour, celle-ci pourrait même supprimer le raccourci une fois exécutée.

Autre exemple concret ; un développeur peut, par un raccourci, démarrer l'application avec l'intégralité des menus alors que l'utilisateur ne le possédant pas aura une application verrouillée.

Vous pouvez également déterminer un formulaire, état ou autres à exécuter dès le démarrage.

## 7 - Conseils

Nous avons fait le tour des options de la ligne de commande. Si l'utilité de certaines sont discutables, d'autres peuvent devenir incontournables comme le compactage d'une base volumineuse la nuit ou le week-end grâce au planificateur de tâche de Windows. La convivialité du duo USER, PWD ou encore la commodité de faire référence au fichier de sécurité dédié à chaque application. Le développeur appréciera de tester son application en mode runtime sans l'installer ou de démarrer son application en ayant toute les options de développement grâce à l'option Cmd.

## 8 - Remerciements

Je tiens à remercier : **Gaël Donat et Tofalu** pour le temps passé en relecture et corrections.

A l'équipe de **Developpez.com** pour la qualité du site.

A **Nono40** pour son super éditeur XML qui se bonifie avec le temps comme un vieux Pommard. Je présente mes plus plates excuses à ceux que j'aurais omis de remercier.

